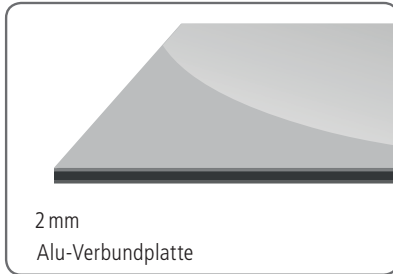


MATERIAL-KURZ-BESCHREIBUNG

Alle Materialien sind nach DIN 4102-01 B1 zertifiziert (schwerentflammbar).



Die Alu-Verbundplatte

► MATERIAL:

- 2 mm Gesamtstärke
- hochwertig und langlebig
- sehr stabil und robust
- feuchtigkeitsresistent
- witterungsbeständig

MATERIAL UND UMWELTSCHUTZ

Als Hersteller der Marke **mySPOTTI**® haben wir Verantwortung zu tragen und Standards für Nachhaltigkeit zu setzen.

Die Materialien, die wir nutzen, unsere Prozesse und die Produkte, die wir herstellen, stehen unter ständiger Beobachtung, Kontrolle und Verbesserung – so stellen wir sicher, zugunsten umweltbewusstem, nachhaltigem Handeln keine Kompromisse einzugehen.

Inhaltsstoffe

Unsere **mySPOTTI**®-Produkte unterliegen bei der Produktion hohen Qualitätsstandards und -kontrollen, der Verzicht auf gefährliche Inhaltsstoffe hat sich für uns bewährt.

Abfallvermeidung und Recycling

Unser Fokus liegt auf Ressourceneffizienz und konsequenter Vermeidung von Abfall. Sowohl die Rückführung von Materialien in den Produktionsprozess, als auch die stoffliche Verwertung von Produktionsabfällen, ist in unserer Produktion seit Jahren gängige Praxis.

Bei unseren **mySPOTTI**®-Produkten haben wir die Möglichkeit in Aluminium und PE sortenrein zu recyceln. Aluminium ist eine wertvolle Ressource mit einem entscheidenden Vorteil:

Das Material kann ohne Qualitätsverlust endlos recycelt werden. Weiterhin benötigt das Recycling von Aluminium fast 90 % weniger Energie, als die Neugewinnung bzw. die Produktion des Primärproduktes. Jedes **mySPOTTI**®-Produkt mit einer 2 mm starken Alu-Verbundplatte hat einen Aluminiumanteil von ca. 40 % und kann somit einen entscheidenden Beitrag dazu leisten, Recycling zu fördern und zu einer guten Ökobilanz beizutragen!

Für unsere **mySPOTTI**®-Produkte gibt es ein geschlossenes Recyclingkonzept.



REINIGUNG UND PFLEGE

EMPFOHLENE REINIGUNGSMITTEL:

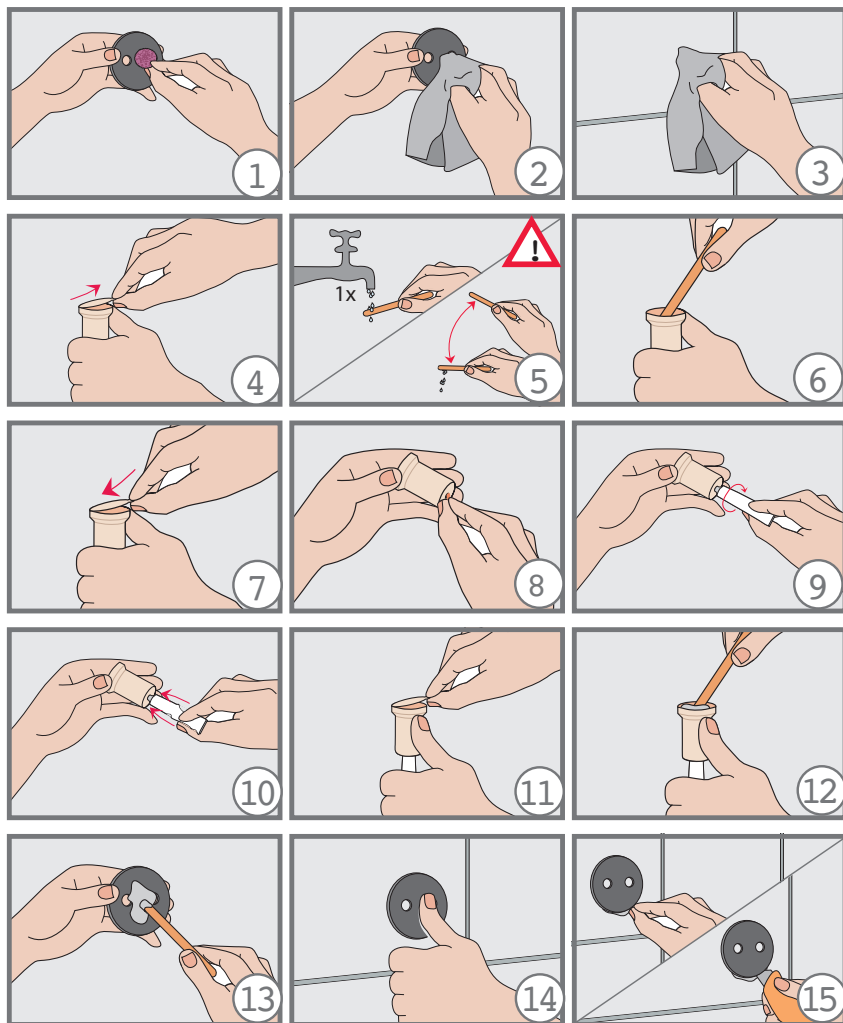
- neutrale Reinigungsmittel für organische Beschichtungen, wie Spülmittel oder handelsübliche Reinigungsmittel
- Baumwoll- oder Microfasertuch

UNGEEIGNETE REINIGUNGSMITTEL:

- stark alkalische Reinigungsmittel wie Ätzkali, Soda, Natronlauge
- stark saure Produkte, wie Essigreiniger
- stark abreibend wirkende Haushalts-Scheuermittel

mySPOTTI® AUF MASS

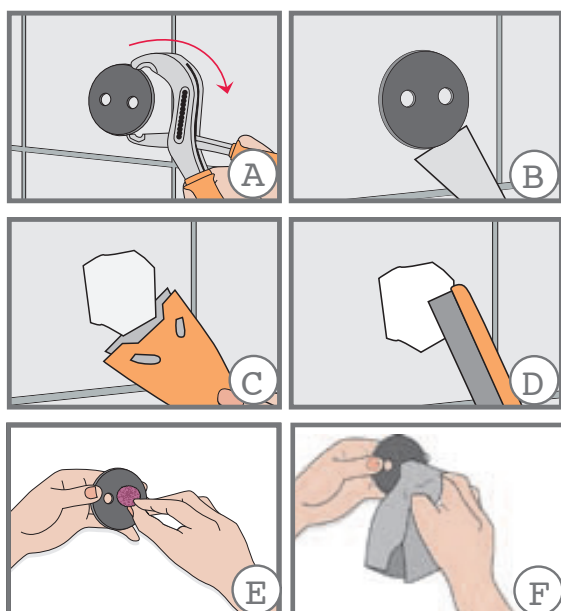
MONTAGEANLEITUNG FÜR mySPOTTI PRODUKTE AUF MASS



1. Produkt mit dem beiliegenden Schwamm scheuern.
2. Produkt mit dem Tuch reinigen.
3. Oberfläche mit dem Tuch reinigen.
4. Deckel des Behälters öffnen.
5. Spatelspitze kurz anfeuchten und abschütteln.
6. Mit dem Spatel die Flocken gut aufrühren.
7. Deckel des Behälters wieder schließen.
8. Verschluss am Boden des Behälters entfernen.
9. Haftmitteltube mithilfe des Tubendeckels aufstechen. Anschließend auf den geöffneten Boden des Behälters schrauben.
10. Tube mit Haftmittel vollständig in Behälter entleeren.
11. Deckel des Behälters öffnen.
12. Haftmittel gut mit den Flocken vermischen (Spatel)
13. Klebemischung auf das Produkt auftragen.
14. Produkt kräftig andrücken.
15. Eventuell Klebereste entfernen.

Die meisten zu befestigenden Artikel können nach einer 3-5 stündigen Trocknungszeit montiert werden. Die endgültige Festigkeit wird durch die weiter fortschreitende Reaktion nach ca. 8 Std. erreicht.

GLABETE RÜCKSTANDSLOS ENTFERNEN



glabete lässt sich auf fast allen Untergründen rückstandslos entfernen

- A. Befestigungsplatte mit einer Zange abdrehen.
- B. Mit glabete befestigte Montageplatten oder Gegenstände können auch mit einem dünnen Spachtel hinterstochen und somit entfernt werden.
- C. Alternativ lassen sich mit glabete montierte Gegenstände auch mit einem Sägedraht entfernen (auf empfindliche Oberflächen achten).
- D. glabete Haftmittel von harten Oberflächen wie z.B. Metall, Naturstein, Fliesen, Glas mit Glasschaber rückstandslos entfernen. Bei Bedarf mit alkoholhaltigem Reiniger und Wurzelbürste nachreiben. Bei empfindlichen Oberflächen kann glabete auch mit Silikonentferner (glabete Entferner) schonend beseitigt werden. Auf Putz etc. befestigte Montageplatten vorsichtig abdrehen oder hinterstechen. Mögliche Rückstände sind überstreichbar.

TIPPS FÜR KLEBPROFIS

Vorbehandlung von Metallen und klebbaren Kunststoffen wie z.B. verschiedene ABS, PA-Sorten (Die Materialbezeichnung für Kunststoffe ist meistens im Produkt eingepreßt).

- E. mechanisch reinigen mit glabete Reinigungs-Vlies, danach abblasen
- F. beide Klebeflächen mit glabete Reinigungstuch reinigen, ablüften lassen (bei Bedarf vor Verdunstung trocknen und sauber nachwischen).

cool, modern, praktisch, anders ...

GLABETE GEBRAUCHSHINWEISE

glabete eignet sich hervorragend zur Befestigung ohne Bohrlöcher für eine Vielzahl von Produkten auf tragfähigen, rauen und glatten Untergründen im Innen- und Außenbereich wie Fliesen, Naturstein, Beton, Glas, Holz, Laminaten, Metallen und vielen Kunststoffen. Auf weniger tragfähigen Untergründen wie Tapeten, Putz, Farben etc. ist die Tragfähigkeit entsprechend begrenzt. Bei Kunststoffen sind evtl. herstellungsbedingte Trennmittel vorher zu entfernen. Auf nanobeschichteten Oberflächen führt eine längere Aushärtezeit meist zur Haftverbesserung. Auf Polyethylen (PE), Polypropylen (PP) und Polytrafluorethylen (PTFE) z.B. Teflon ist keine Haftung gegeben! Bei anderen Kunststoffen und hier nicht genannten Produkten und Untergründen sind Vorversuche bzgl. Tragfähigkeit und Haftung ratsam. Verarbeitungstemperatur von +5°C bis +40°C.

Gebrauchstemperatur -40°C bis +100°C, gute UV Beständigkeit, kurzfristig bis 1h +120°C. Im Nassbereich auch unter Wasserdampf einsetzbar. Nicht dauerhaft unter Wasser setzen. Nicht frostgefährdet, jedoch vor Verarbeitung ausreichend temperieren. Empfohlene Lagertemperatur 10-25°C.



GLABETE SICHERHEITSHINWEISE

Hautkontakt mit glabete ist unbedenklich. Einfach unter fließendem Wasser mit Seife spülen. Nach Augenkontakt mit viel Wasser mehrere Minuten spülen, dabei Augenlid offen halten und Arzt aufsuchen. Beim Verschlucken sofort ärztlichen Rat einholen. Ausgehärtete glabete Produktreste können in kleinen Mengen zum Hausmüll gegeben werden. Die vorstehenden Angaben, insbesondere Vorschläge für die Verarbeitung und Verwendung unserer Produkte, beruhen auf unseren Kenntnissen und Erfahrungen. Wegen der unterschiedlichen Materialien und der außerhalb unseres Einflussbereiches liegenden Arbeitsbedingungen empfehlen wir in jedem Falle ausreichende Eigenversuche, um die Eignung unserer Produkte für die beabsichtigten Verfahren und Verarbeitungszwecke sicherzustellen. Eine Haftung kann weder aus diesen Hinweisen noch aus einer mündlichen Beratung begründet werden. Weitere Informationen unter: www.glabete.com



Flüssigkeit und Dampf leicht entzündbar. Verursacht schwere Augenreizung. Kann Schläfrigkeit und Benommenheit verursachen. Ist ärztlicher Rat erforderlich, Verpackung oder Etikett bereithalten. Darf nicht in Hände von Kindern gelangen. Vor Gebrauch Etikett lesen. Von Hitze/Funken/offener Flamme/heißen Oberflächen fernhalten. Nicht rauchen.



BEI KONTAKT MIT DEN AUGEN: Einige Minuten lang behutsam mit Wasser spülen. Bei anhaltender Augenreizung: Ärztlichen Rat einholen/ärztliche Hilfe hinzuziehen. Kühl an einem gut belüfteten Ort aufbewahren.

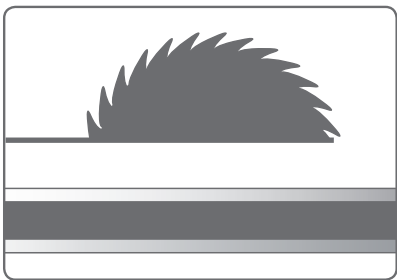
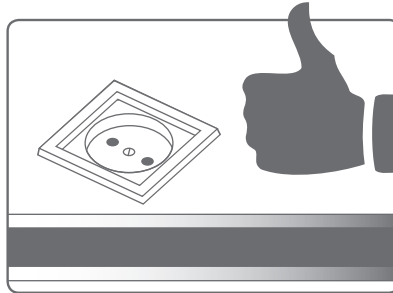
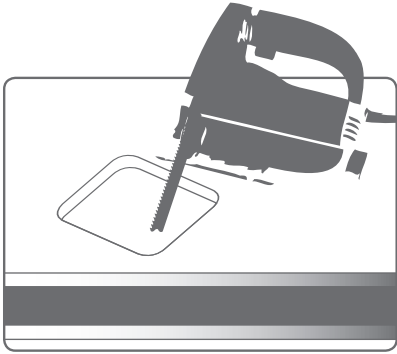


Im Lieferumfang enthaltenes Klebeset



VERARBEITUNGSMETHODEN / SÄGEN, FRÄSEN UND BOHREN

Die **mySPOTTi**-Produkte kannst Du ganz leicht, ähnlich wie Holz bearbeiten. **ACHTUNG!** Die Motivseite hat keine zusätzliche Schutzfolie.

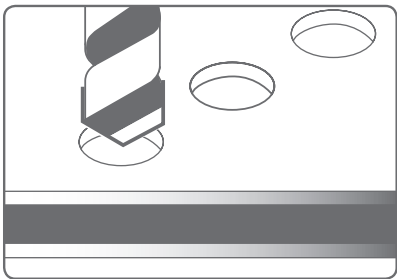


SCHNEIDEN

Die **mySPOTTi**-Produkte lassen sich mit einer vertikalen Platten-, Kreis- oder Stichsäge bearbeiten.

TIPP Stichsägeblätter

Verwende bitte Stichsägeblätter für Holz und Kunststoff, z.B. T101 B (Bosch), Zahndicke 2,5 mm für feine Schnitte.



BOHREN

Die **mySPOTTi**-Produkte können mit den für Aluminium und Kunststoff gebräuchlichen Spiralbohrern auf den üblichen Bohrmaschinen für Metall bearbeitet werden. Ansenker, Spiralsenker und Aufstecksenker für Aluminium dienen zum Aufbohren vorgebohrter Löcher. Ausgesenkte Bohrungen sind weniger unrund als die mit Spiral-

STECKDOSEN

Die **mySPOTTi**-Produkte kannst Du mit Stich-, Dekupiersägen und Kopierfräsen formschneiden z. B. für Steckdosenauslässe. Steckdosen von einem Elektriker anschließen und überprüfen lassen. Mit einer passenden Steckdosenblende sorgst Du für einen optisch einwandfreien Abschluss an Deinem **mySPOTTi**-Produkt auf Maß. Fertig ist Deine ganz persönliche und individuelle Küchenrückwand!

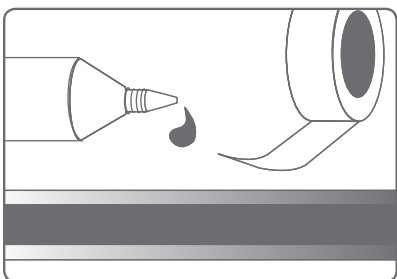
Grundlegende Maßnahmen zur Verarbeitung:

- Arbeitsplatz sauber halten, um das Verkratzen der **mySPOTTi**-pop auf Maß-Vorderseite zu vermeiden
- Auf der Rückseite der Platte arbeiten

bohrern hergestellten. Spitzsenker für Aluminium sind zum Einsenken für Senkkopfschrauben in die **mySPOTTi**-Produkte verwendbar. Kopf- und Halssenker für Aluminium werden hauptsächlich zum Einsenken für Schraubköpfe bzw. für die Herstellung von Durchgangslöchern in die **mySPOTTi**-Produkte verwendet.

BEFESTIGUNGSTECHNIKEN

Die **mySPOTTi**-Produkte kannst Du ganz einfach auf jedem Untergrund anbringen. Dieser muss trocken, staub- und fettfrei sein.



KLEBE-/KLETTVERSCHLUSSBÄNDER

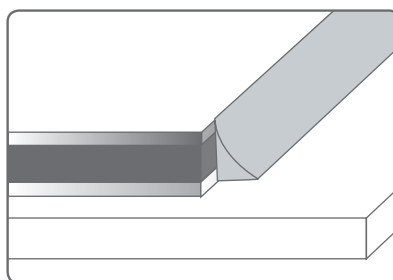
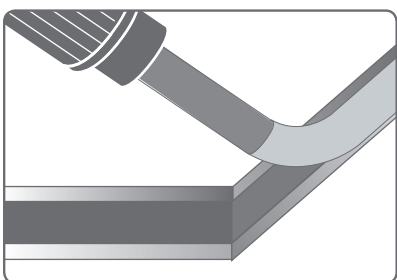
Die **mySPOTTi**-Produkte können bei geringer Anforderung an Zug- und Scherfestigkeit mit doppelseitigen Klebebändern befestigt werden. Für lösbare Verbindungen gibt es sogenannte Klettverschlussbänder oder -punkte.

METALLKLEBER/UNIVERSALKLEBER

Handelsübliche Metallkleber oder Universalkleber entsprechend der Anwendung können ebenfalls verwendet werden.

Wichtig! Für Anwendung und Verarbeitung der Kleber/Klebebänder sind die Hinweise und Vorschriften der Hersteller zu beachten. Klebstoffe oder Dichtklebmassen haften nicht auf dem **mySPOTTi**-Produkt-Kunststoffkern (Schnittkanten).

Bei einseitiger vollflächiger Verklebung des **mySPOTTi**-Produktes mit anderen Werkstoffen ist eine Verformung des Verbundes möglich (unterschiedliches Ausdehnungsverhalten/Bimetallegffekt).



TIPP! Wir empfehlen auch die Ränder der **mySPOTTi**-Produkte auf Maß mit Silikon abzudichten um das Eindringen von Feuchtigkeit dauerhaft zu vermeiden.